

Rizika plynoucí z výkonu povolání zdravotní sestry na ZZS

2. konference

Psychosociální aspekty při zásahu záchranných složek

Mgr. Renata Gerhartová

Zdravotně sociální fakulta JU

Bc. Pavlína Picková

Záchranná služba Jihočeského kraje

Současný stav

- Posádky Zdravotnické záchranné služby často pracují na místě nehod, havárií, živelných pohrom, a to ve všech ročních obdobích, dnem i nocí.
- Jde o rizikovou práci stejně náročnou jako je práce ostatních složek Integrovaného záchranného systému.
- Zákon ukládá zaměstnavatelům povinnost zajistit bezpečnost a ochranu zdraví a to s ohledem na rizika. Nelze-li rizika vyloučit, je zaměstnavatel povinen přijímat opatření k jejich omezení. Integrace bezpečnosti a její rozvoj úzce souvisejí se sociálním a ekonomickým rozvojem společnosti a mají prioritu ve většině států Evropské unie.

Použitá metodika

- Sběr dat byl proveden dotazníkovou technikou v březnu 2006. Byl vytvořen dotazník (28 otázek, uzavřené, polootevřené, otevřené) za účelem zjištění uvědomování si rizik práce sestry ZZS spolu s dodržováním bezpečnosti práce.

Sledovaný výzkumný soubor

- Dotazníky byly rozdány na ZZS Jihočeského kraje – v Táboře, Českých Budějovicích, Jindřichově Hradci, Písku, Prachaticích, Strakonnicích a v Českém Krumlově.
- Rozdáno 120 dotazníků, použitelných 86

Cíl práce, stanovené hypotézy

- Cíl práce:

Cílem práce bylo zmapovat znalost rizik plynoucích z výkonu povolání sestry ZZS Jihočeského kraje a dodržování ochranných opatření u zdravotnických pracovníků ZZS.

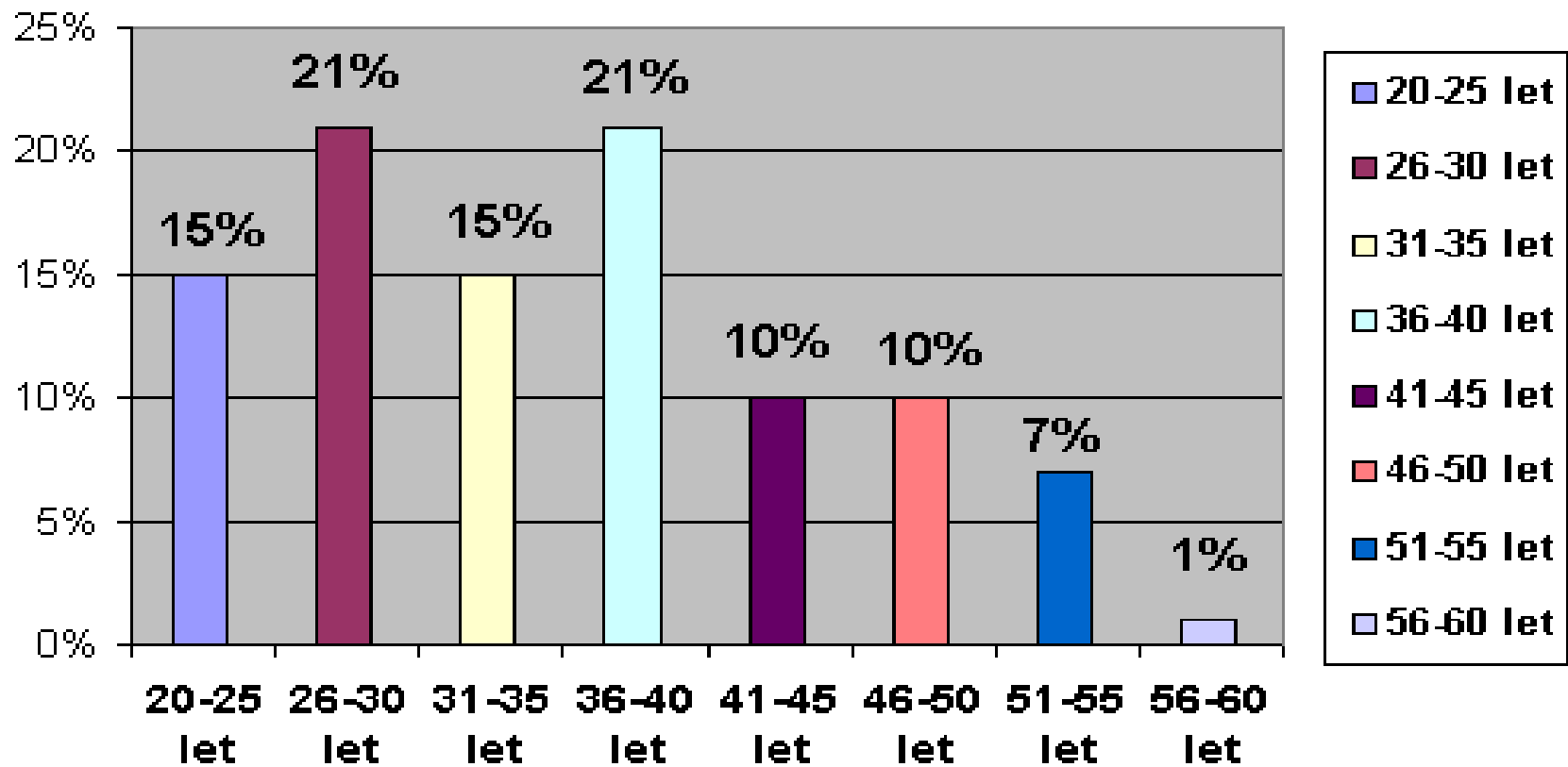
- Hypotézy:

H1: Se zvyšujícím se věkem zdravotnických pracovníků se zvyšuje znalost rizik při výkonu povolání na ZZS.

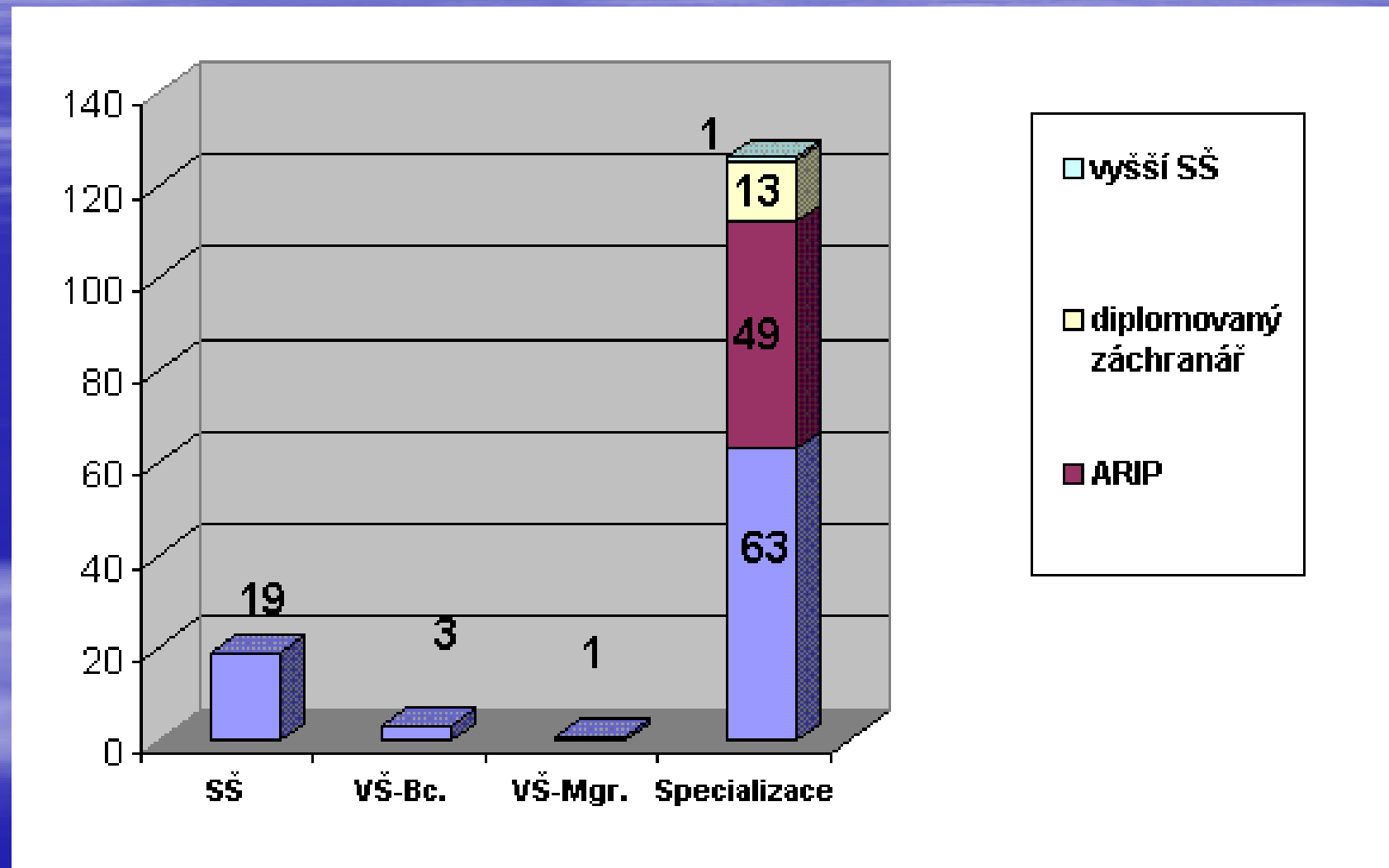
H2: Se zvyšujícím se vzděláním zdravotnických pracovníků ZZS se zvyšuje i dodržování bezpečnostních opatření vydaných zaměstnavatelem.

Výsledky

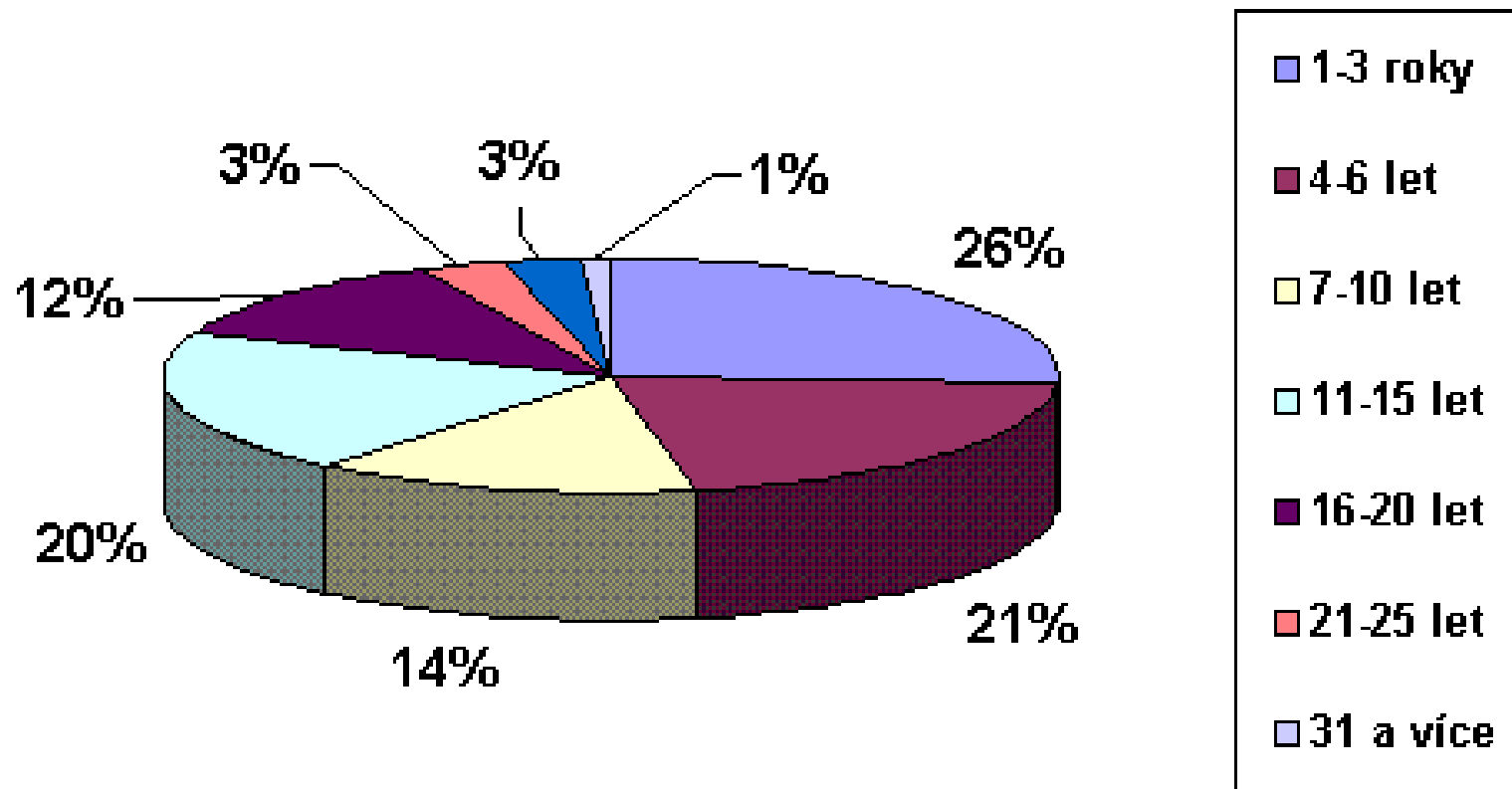
Věková struktura



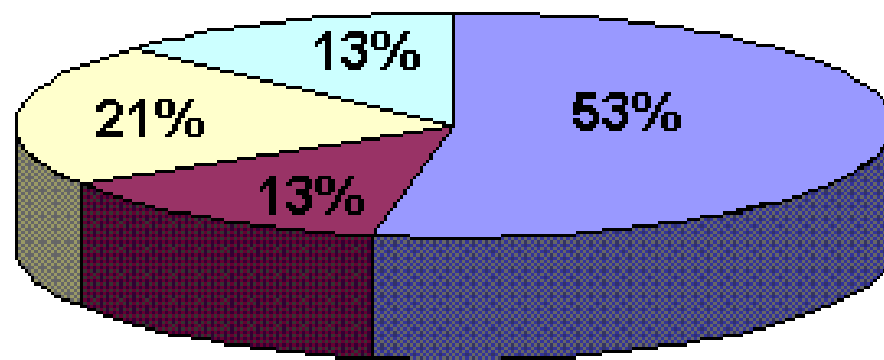
Nejvyšší dosažené vzdělání



Délka trvání pracovního poměru



Specializační vzdělání versus riziko povolání



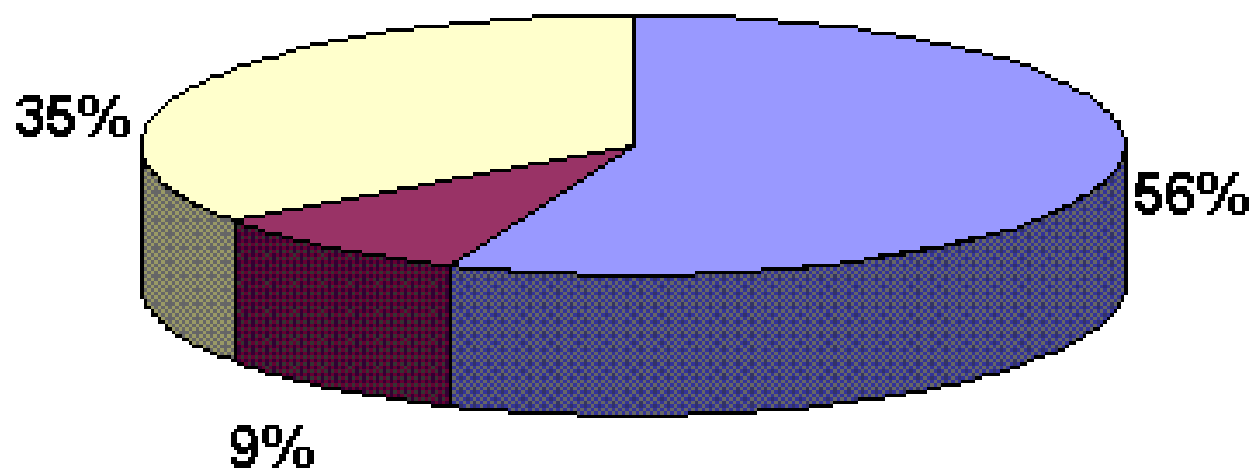
■ stejně

■ méně

■ více

■ nemá atestaci

Uvědomování si rizik při stresu

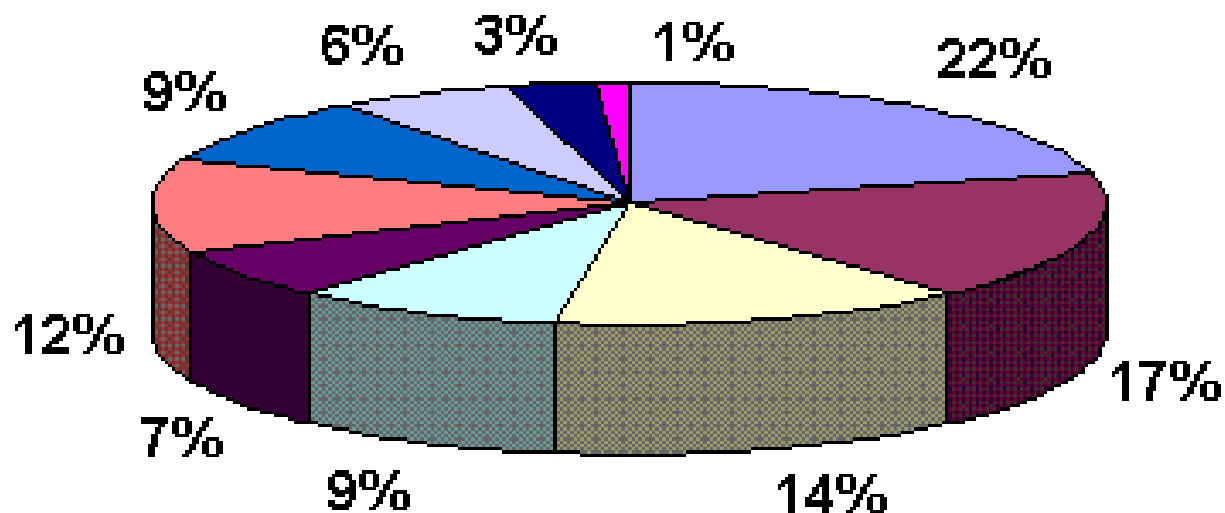


■ ano

■ ne

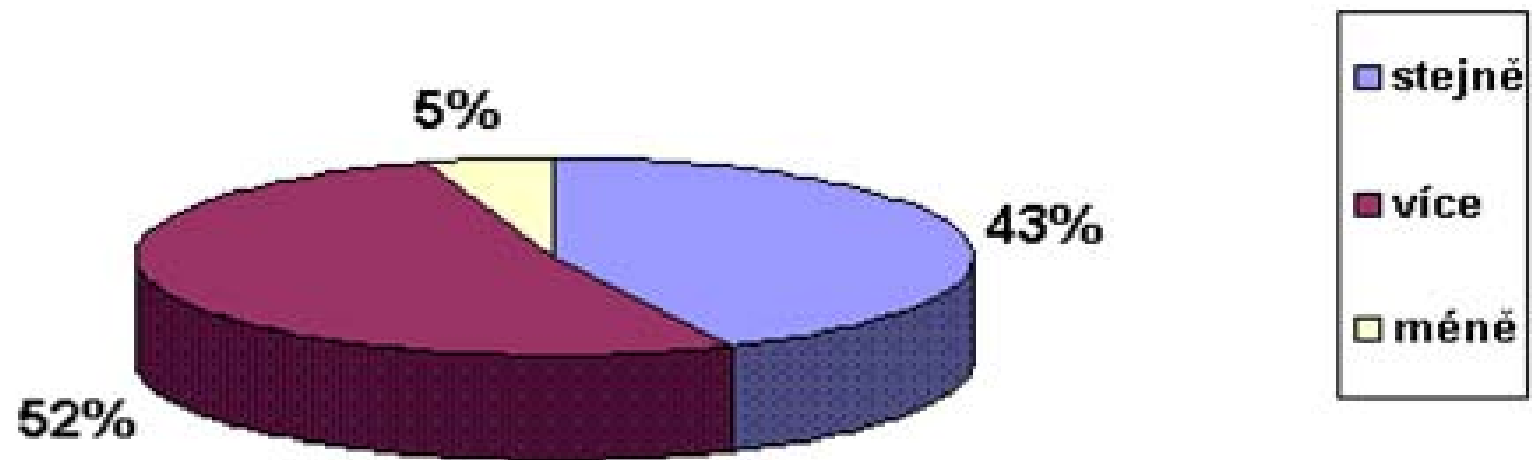
■ podle momentální situace

Označení rizik

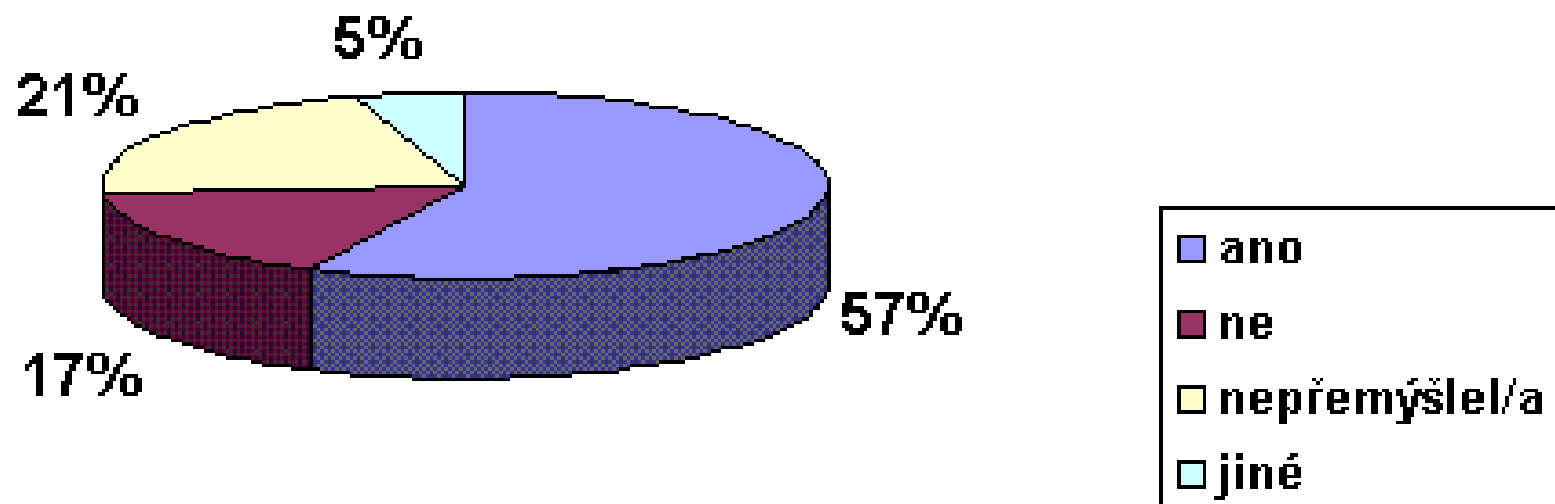


- nebezpečí profesionální infekce
- nebezpečí dopravní nehody
- stres
- pád a poranění osoby v jedoucím voze
- napadení klientem
- únava
- pád volných nezajištěných předmětů
- nedostatečné zajištění klienta
- riziko spojené s prací na počítači
- nebezpečí uklouznutí na schodech

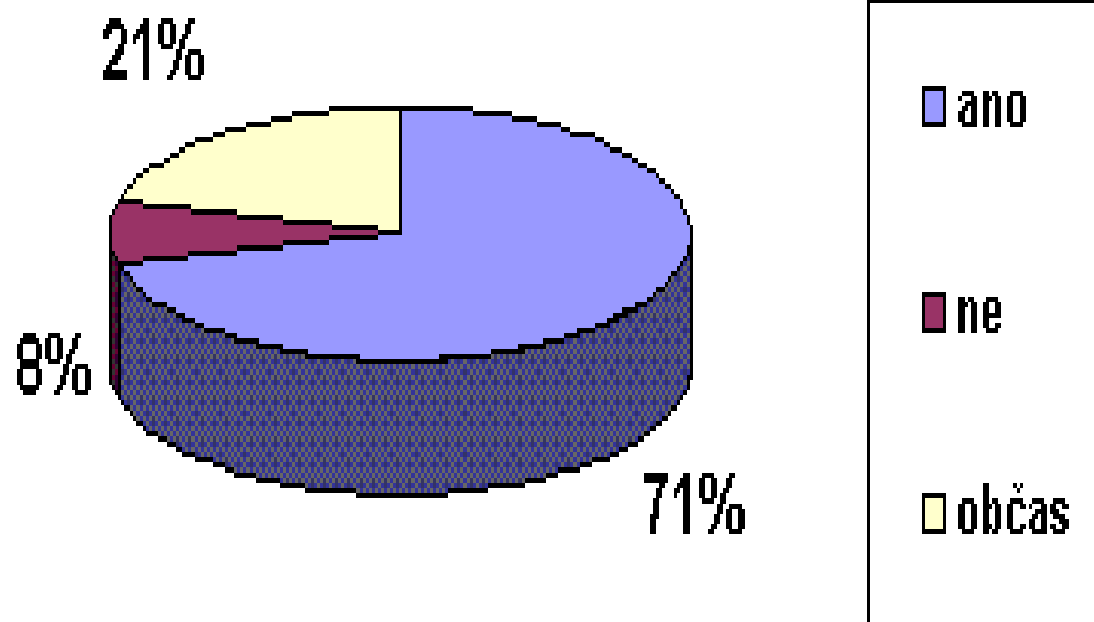
Uvědomování si rizik po letech



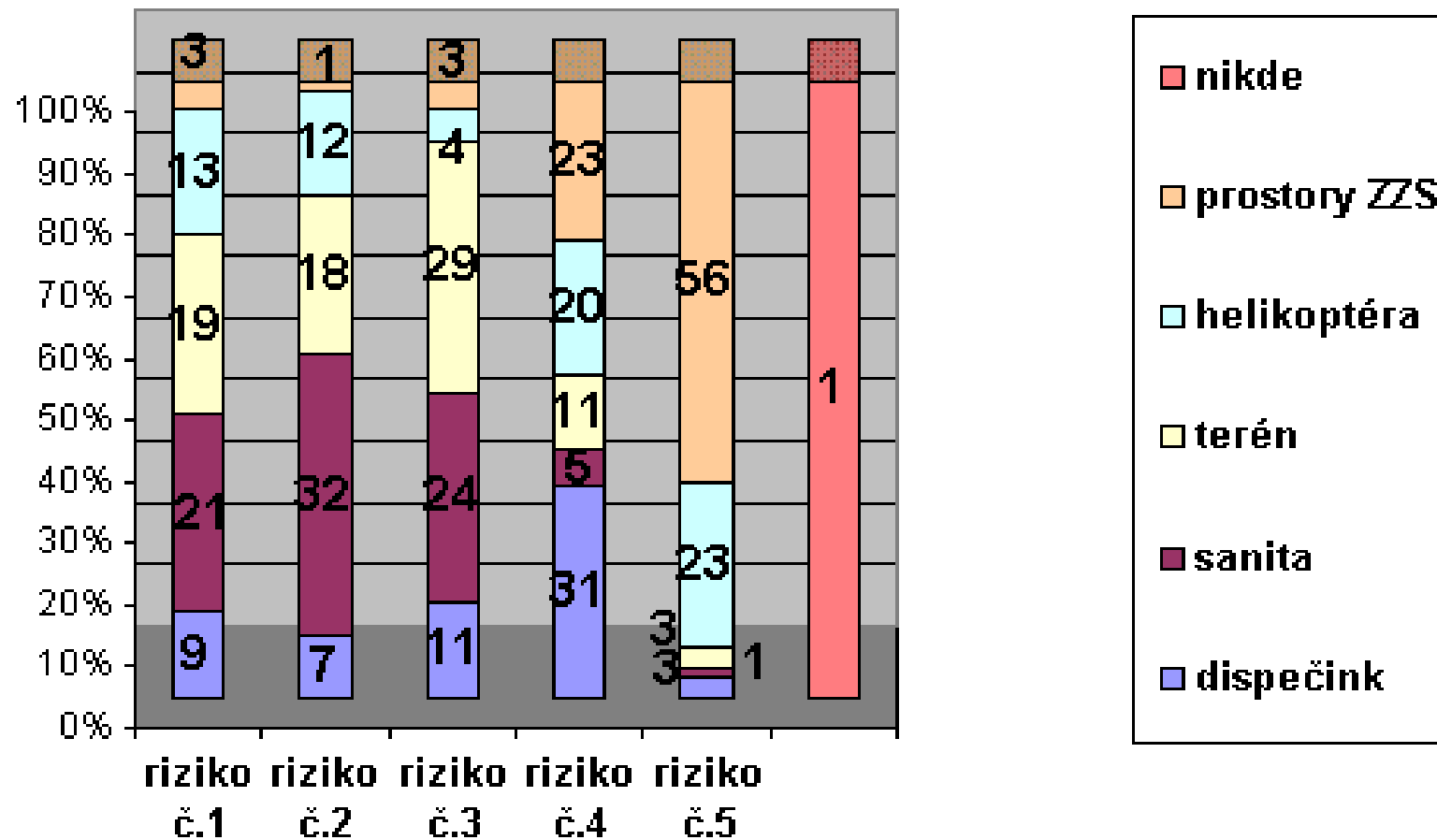
Rizika a jejich uvědomování si při přijetí na ZZS



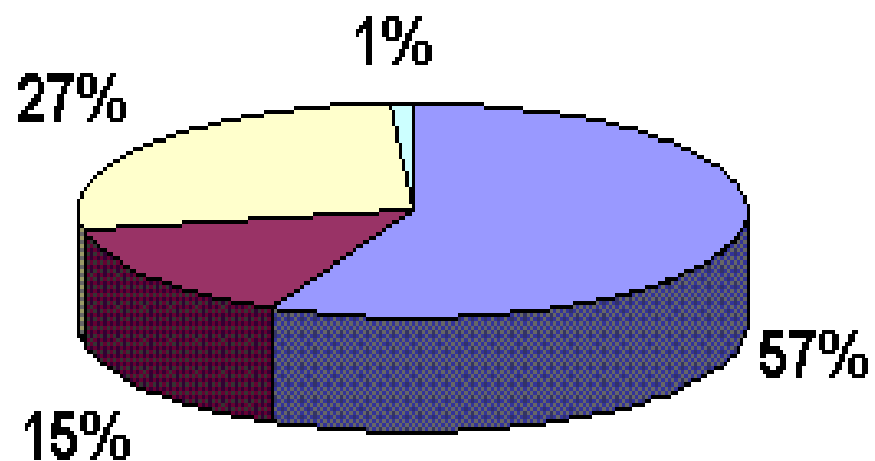
Používání osobní ochranných prostředků



Nejbezpečnější místo výkonu povolání na ZZS

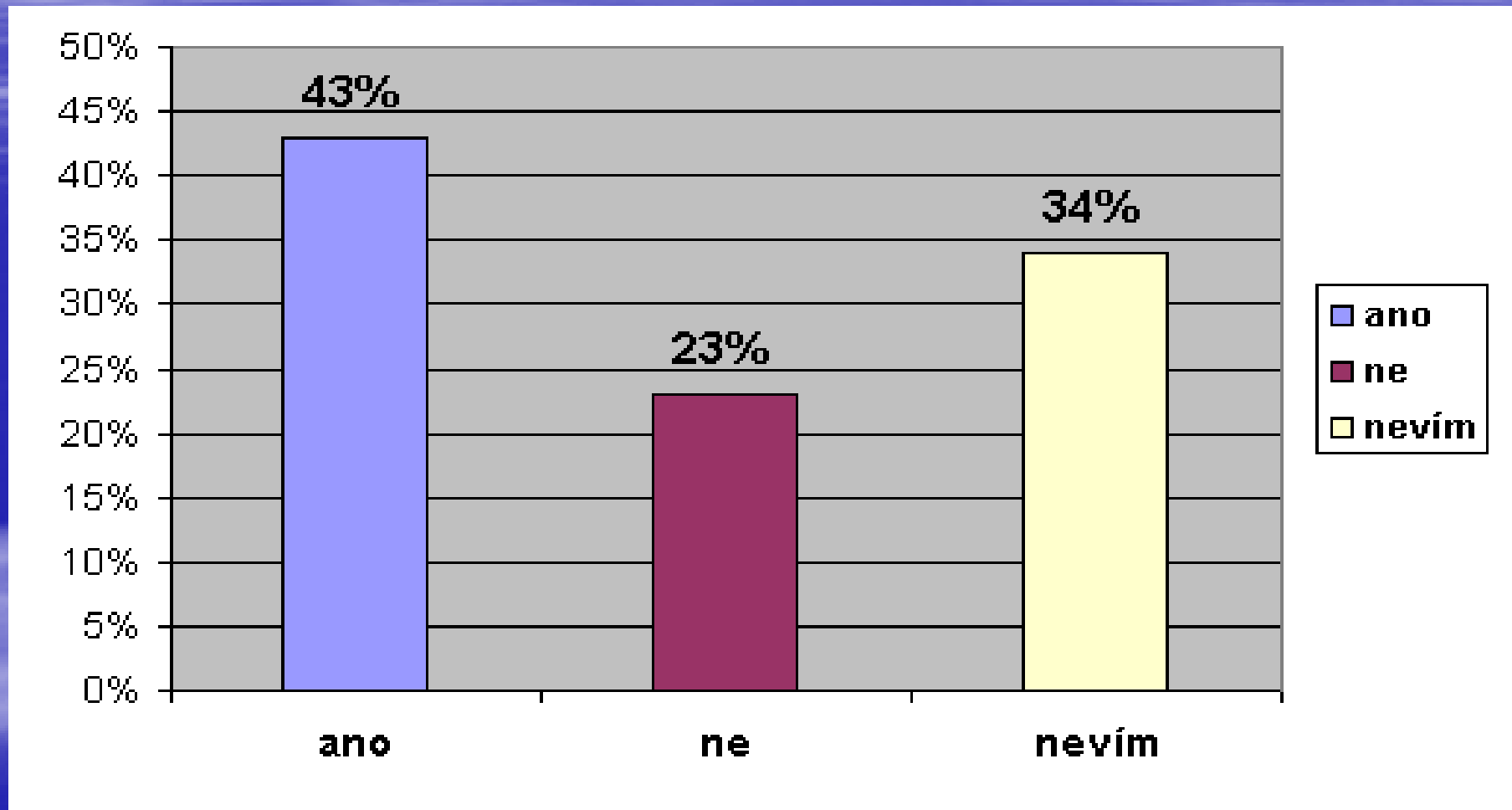


Vnímání školení BOZP

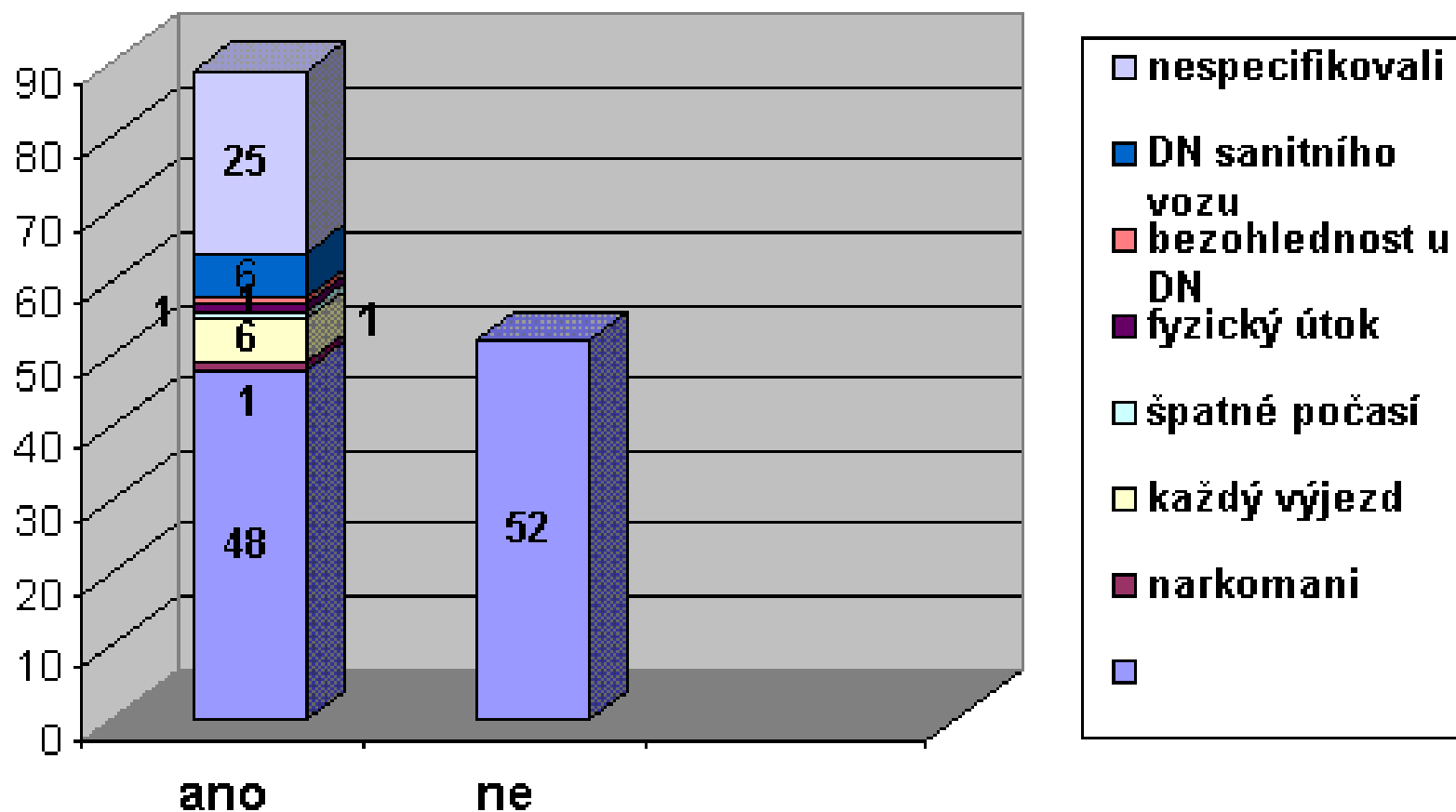


- přínos pro povolání
- ztráta času
- nutné zlo
- jiné

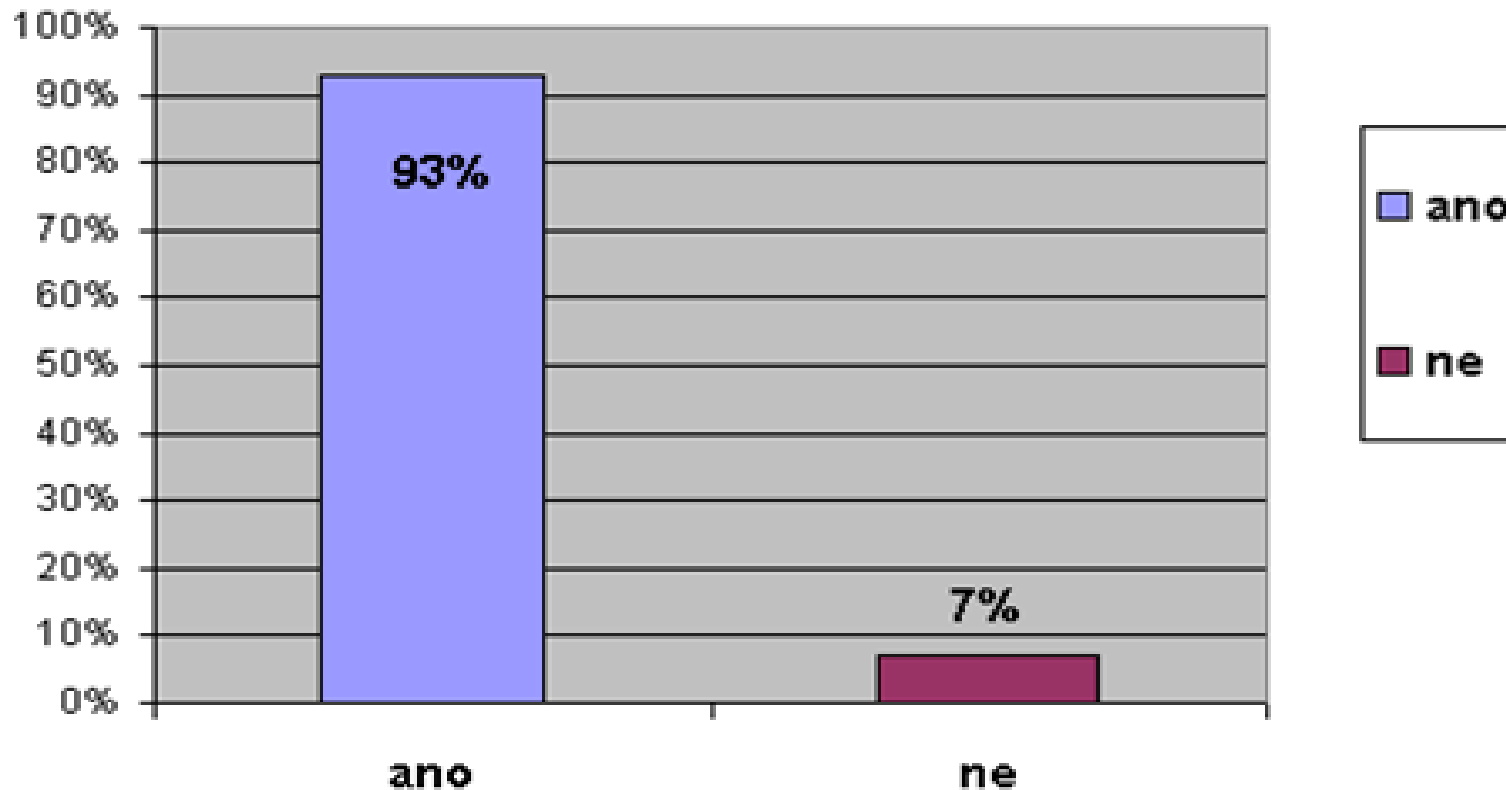
Ochrana zdraví zaměstnavatelem



Strach z trvalého poškození zdraví



Výběr povolání dnes po znalosti rizik práce na ZZS



Diskuze

- Cíl práce byl splněn
- H1 byla verifikována - rizika si ve vypjatých situacích uvědomuje – předpokládá se, že je i zná, víc jak polovina respondentů . Po letech praxe si znalost rizik spojených s výkonem povolání sestry ZZS uvědomují respondenti více než na začátku.
- H2 byla verifikována - vzdělání pracovníků ZZS se zvyšuje. Školení BOZP vnímá více jak polovina respondentů jako přínos pro výkon svého povolání a zároveň skoro polovina z výsledného souboru si myslí, že je to způsob jak se jim zvyšuje vzdělání. Bezpečnostní opatření vydaná zaměstnavatelem zná většina sester – záchranářů ZZS Jihočeského kraje. Nadpoloviční většina respondentů používá OOPP, které jim zaměstnavatel nabízí. Ve vypjatých situacích si nechrání zdraví minimum z výsledného souboru dotazovaných.

Závěr

- Potvrzení hypotéz naznačuje mírný optimismus ve smyslu připravenosti pracovníků ZZS
- Budoucí legislativa měla zaměřit na vzdělávání a školení v bezpečnosti práce. Toto není možné bez důkladného zmapování rizik v návaznosti na IZS jako celek.